

Saelia Aparicio
2012-2015

De Una Mediocridad Extraordinaria

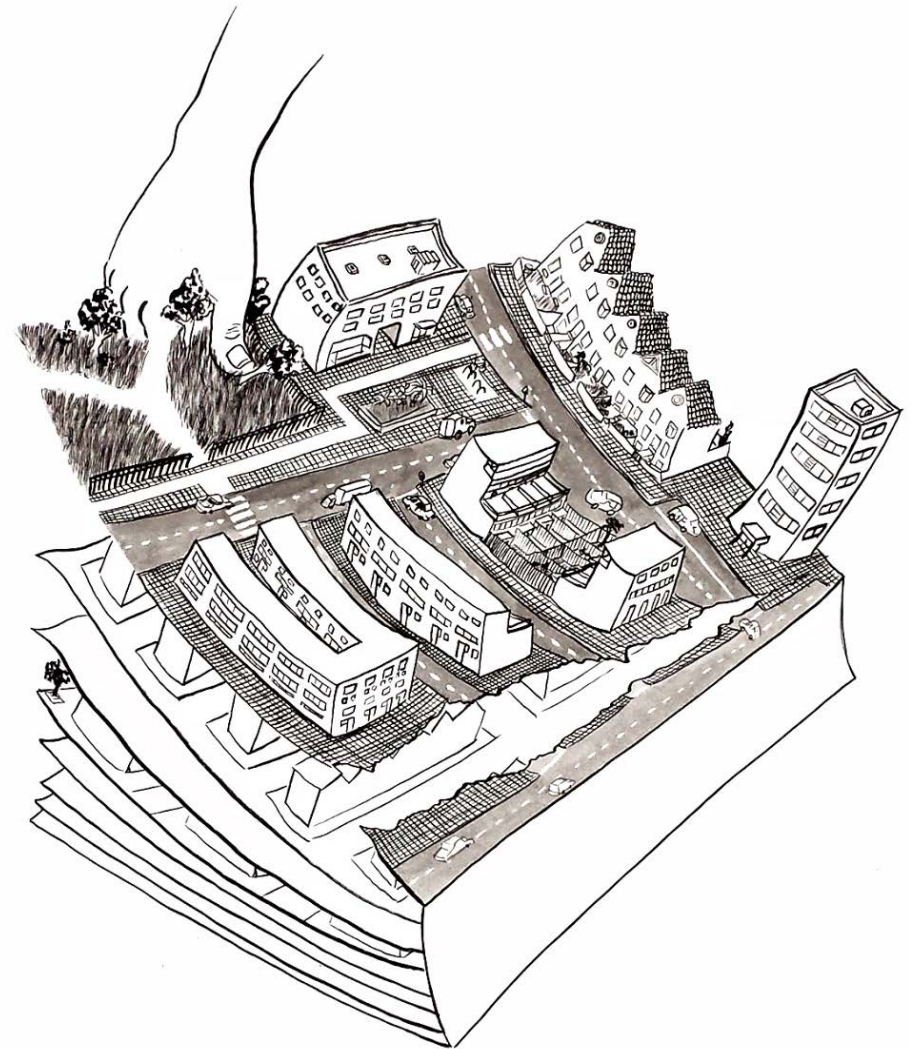
Una serie de dibujos que comencé a realizar paralelamente a la redacción de mi tesina en el Royal College of art de Londres "Commuting and everyday life: from home to work and from work to home"

(El tránsito y la cotidianeidad: de casa al trabajo y del trabajo a casa.)

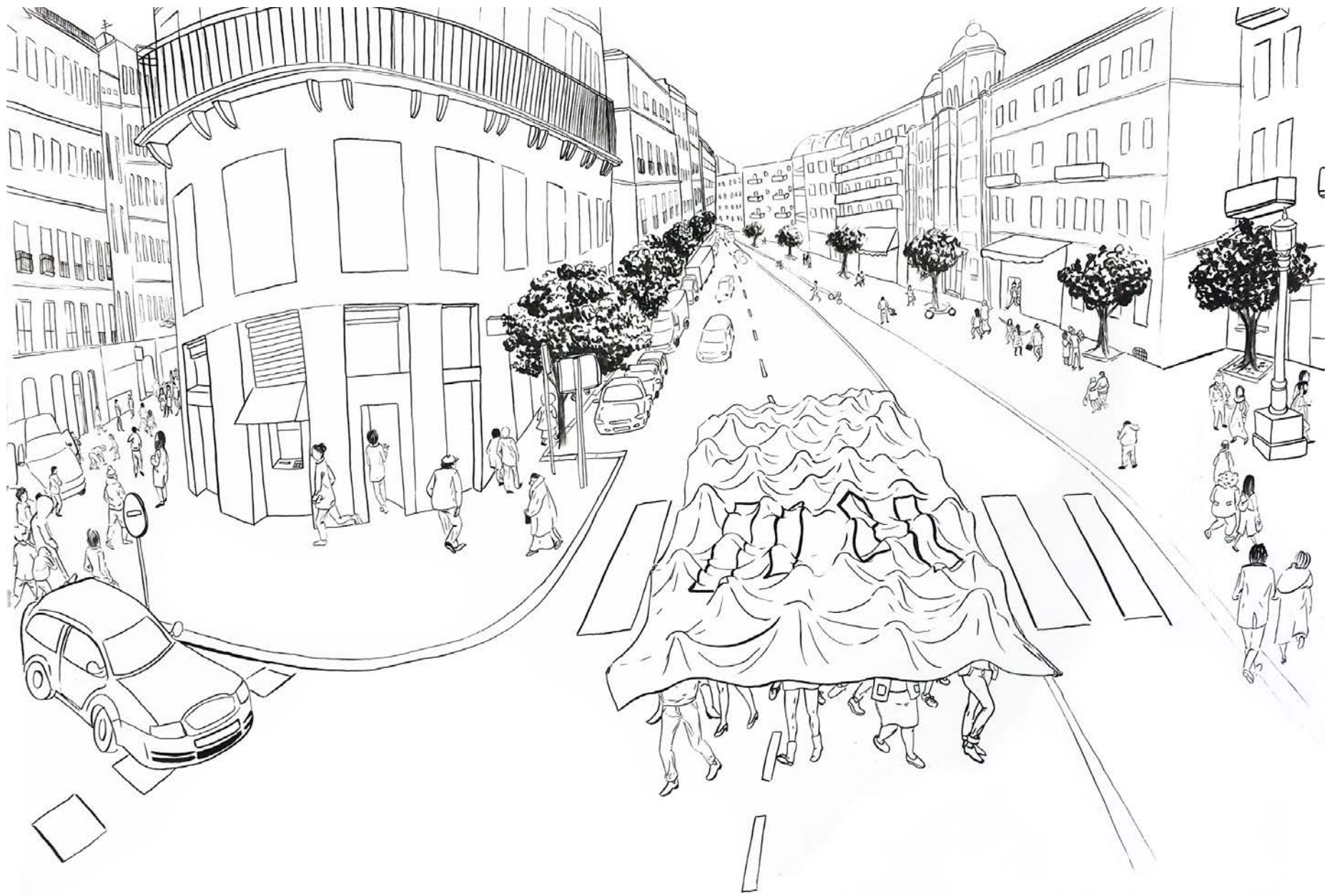
En ella hablo sobre como la instauración del capitalismo está ligada intrínsecamente al desarrollo y al avance del transporte, y del impacto que esto ha tenido en distintos ámbitos como son el político, económico, social, y también otras cuestiones relativas a la configuración de las ciudades como las conocemos hoy, el éxodo rural y el valor del tiempo en el capitalismo tardío.

En uno de los capítulos de la tesina, roads that lead to nowhere, hablo de la situación en la que se encuentra España, fruto de una mala planificación pre-crisis, bajo una una gestión pésima, y no sólo por motivos políticos, sino porque ha sido programada bajo un modelo que pronto quedará obsoleto, nos ha dejado hoy un país arañado con carreteras inútiles que se bifurcan en rotondas inservibles que guían a urbanizaciones vacías.

Fue un verano duro, con un tentador Londres soleado que no perdía ocasión de repetirme lo que me echaba de menos, pero al que ignoraba forzosamente, sumergida en una especie de Limbo en la british library, mientras trazaba garabatos en el borde del cuaderno mientras leía, algunos pasarón a formar parte de las ilustraciones de la obra y otros partes de esta serie.



gentrification
tinta sobre papel A3
2015



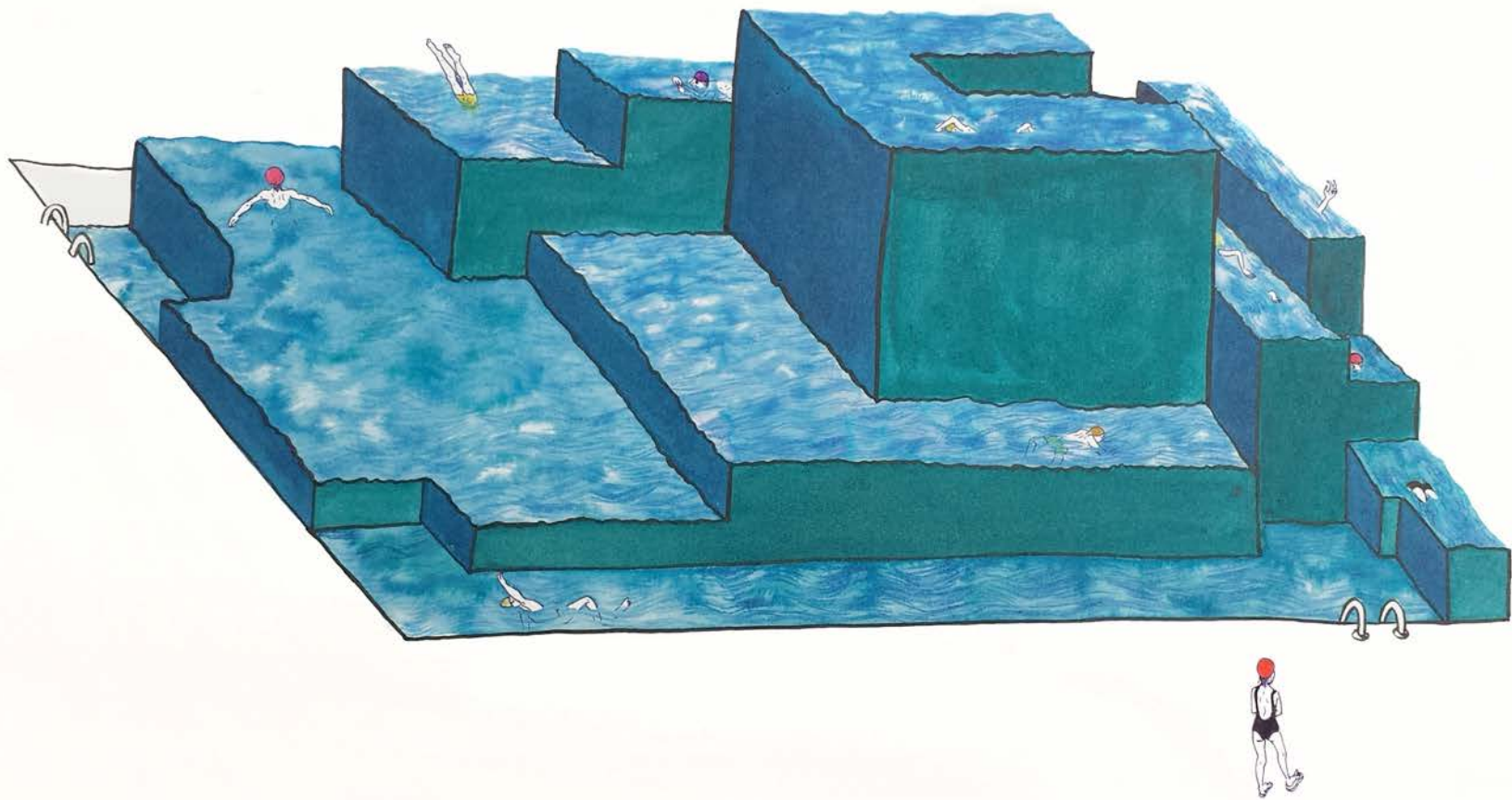
gag law
tinta sobre papel 50x70
2015



yendo a votar
tinta sobre papel 120x160
2014



deshaucio
tinta sobre papel 100x70
2015



be water my friend
tinta sobre papel A3
2015

Digestión

Cuando digerimos algo, no nos referimos únicamente al proceso físico mediante el que el cuerpo procesa los alimentos para absorber de ellos los nutrientes necesarios. También nos referimos al acto de entender algo. Esto me hace imaginar a las ideas como bloques sólidos de alguna materia intangible, que el cerebro descompone en pequeñas partes para hacer posible su asimilación. Sabemos lo que ocurre con las partes que el cuerpo no puede absorber o procesar, pero... ¿Qué pasa con las ideas que no entendemos? Estas no dejan residuo evidente como si ocurre con su equivalente físico. No existe entonces ningún residuo de ideas no absorbidas, no es posible una escatología del pensamiento.

El origen de la palabra escatología es griego *Eskhatos-final*, *logos-estudio*, pudiendo referirse al estudio de las heces, pero también del fin del mundo, del apocalipsis. Quizás ese vacío del pensamiento, ese triángulo de las Bermudas de ideas muertas que nunca fueron procesadas es un fin inadvertido sin ninguna trascendencia. Pero a lo mejor no. A lo mejor esa gran nada es un fin en sí mismo, una especie de agujero negro.

Me fascina el lenguaje, es una herramienta a nuestra disposición, de la que cuantas más palabras, signos, etcétera, conozcamos más nos facilitará o permitirá el articular conceptos e ideas más complejas. Pero no puedo obviar el hecho de que, a pesar de sus posibles combinaciones infinitas está limitado, no solo por las palabras que existen sino también por nuestras propias limitaciones para almacenarlas en nuestra biblioteca particular. Hay conceptos que no podemos expresar porque no disponemos de palabras para ello, Quizás están en gestación en algún lugar común de nuestros cerebros, esperando a ser usadas.

Siendo consciente de las propias limitaciones del lenguaje, me gusta jugar con él, obviando deliberadamente el que sociedades, objetos y materiales tienen propiedades definidas, leyes, presunciones y mecanismos que me gusta alterar para expandir sus posibilidades.

Para mí dibujar es casi un ejercicio de caligrafía, que me permite escribir historias, relacionar cosas que de otra forma no sería posible.

hasta el infinito y más allá
tinta y aguada sobre papel 140x100
2015



globos en conserva
globos, tarros, ingrediente secreto
2015





hipocondria
tinta sobre papel, dibujo digitalizado 140x100
2015



Flat
5 dibujos tinta sobre papel 140x100 cada uno
2015



detalle de Flat, dibujos de tinta sobre papel
140x 100 cada uno
2015



Wrinkle, wrinkle little star.
tinta y aguada sobre papel 140x100
2015



inflacion y deflacion
tinta y aguada sobre papel 140x100
2015

Me pone dos metros de Picasso, por favor?

En el 2014 hice un residencia en Salzamt atelierhaus en Linz, Austria dentro del programa Creart.

Allí realicé una serie experimentos en cerámica, dibujos, y de esculturas utilizando telas encontradas en los almacenes Müller. Las telas fueron cuidadosamente comisariadas, seleccionando sólo a aquellas que han sido clave en la historia del arte contemporáneo, tales como Picasso, Rauschenberg, Rothko, Mereth Oppenheim o Mike Kelley. Imágenes grabadas con cincel durante nuestra educación artística, una historia del arte sesgada, desde un punto de vista de la sociedad occidental, donde el gusto ha de ser aprobado por consenso e intrínsecamente relacionado con el valor económico de las mismas.

Para la gente ajena al mundo del arte contemporáneo, sigue presente esa idea romántica del genio creativo de alma torturada y aliento a whiskey, mayoritariamente blanco. Y también reina esa percepción de lo sublime, de que el arte tiene que ser un refugio para el alma, más que un nicho del mercado. Que tierno.

Picothkoschenbergh
objetos encontrados, papier mache
160x90x70







detalles de la instalación



estilita, tinta sobre papel 50x70 y objetos encontrados. 2014

San Borondon, 2012

exposicion producida por el Centro de Arte La Conservera, Ceuti, Murcia.

“Mi intención al usar basura es la de evidenciar cómo, con nuestro modo de vida materialista y aparentemente inconsciente, agotamos recursos guiados bajo la falsa idea de progreso”. El trabajo de Saelia Aparicio tiene un carácter artesanal, meticuloso, sarcástico, absurdo, impregnado de humor negro y un aspecto falsamente naif.

A través de su trabajo compara distintos planos del absurdo: el real en el que vivimos con las ficciones que crea la propia artista. Obsesionada a su vez por los sistemas de percepción frente a los convencionalismos sociales asumidos, los cuales pueden ser considerados igual de arbitrarios que las ficciones que construye, y que gracias a nuestras costumbres o educación aceptamos como razonables. Para ello la artista se sirve del dibujo, la animación, la escritura y la instalación a base de objetos encontrados, aunque siempre partiendo del dibujo. Sin más preámbulos, lo que persigue Aparicio es crear un tipo de situaciones que no se podrían dar de otra manera que no fuese a través de estos mundos creados donde la propia obra queda convertida en experiencia.

La propuesta de Aparicio para La Conservera se gesta desde la fijación, inútil, de diferenciar entre lo verdadero y lo falso, el engaño y el recurso teatral del trampantojo, recreando la escenografía de un mundo paralelo, una hipótesis distópica y futurista, en la cual la materia prima son desechos conseguidos a través de cesiones de basura proporcionada por fábricas locales, desguaces, ecopuntos y demás gestores de residuos. Materiales que serán devueltos a sus proveedores, a excepción de las donaciones individuales y desinteresadas, subrayando así el valor de esos desechos.

La basura está distribuida en montones irregulares a lo largo del espacio; cada uno de ellos se puede diferenciar a simple vista por su composición. En función de ese contenido se desarrollan distintas narraciones en el marco de “islas secretas” o refugios espirituales; de hecho, una isla que nunca existió es la que da título a esta exposición, San Borondón. Su leyenda ancestral cuenta que aparece y desaparece desde hace siglos, antiguos relatos narran la aparición de la octava isla canaria aportando las historias de multitud de testigos y de su posterior desaparición, mientras que otras personas atribuyen la extraña visión a la acumulación de nubes en el horizonte o a un fenómeno de espejismo.

Plantea la artista una serie de propuestas donde diversas esculturas-actores están desarrollando acciones no concluidas que se pueden extender indefinidamente en el tiempo. Muchas de ellas se inspiran en conductas de animales generalmente atemorizados, refugiados o, en cualquier caso, lejos de los ojos curiosos. Un ejemplo se encuentra reflejado en la mujer que deshace jerséis de lana y vive como una crisálida en los techos de La Conservera o la de la pieza que encontramos con la cabeza sumergida en una montonera de cristal, que a su vez hace referencia al mito generado a través del clásico de Disney de 1971 La bruja novata, que afirma que en situaciones de miedo, los avestruces esconden su cabeza bajo tierra. Otras piezas, sin embargo, imitan conductas fuera del sistema de consumo y mercado dedicando su tiempo a realizar tareas inútiles, es decir, no productivas, como deshacer jerséis, lavar tetrabricks, romper objetos y construir elementos no funcionales.

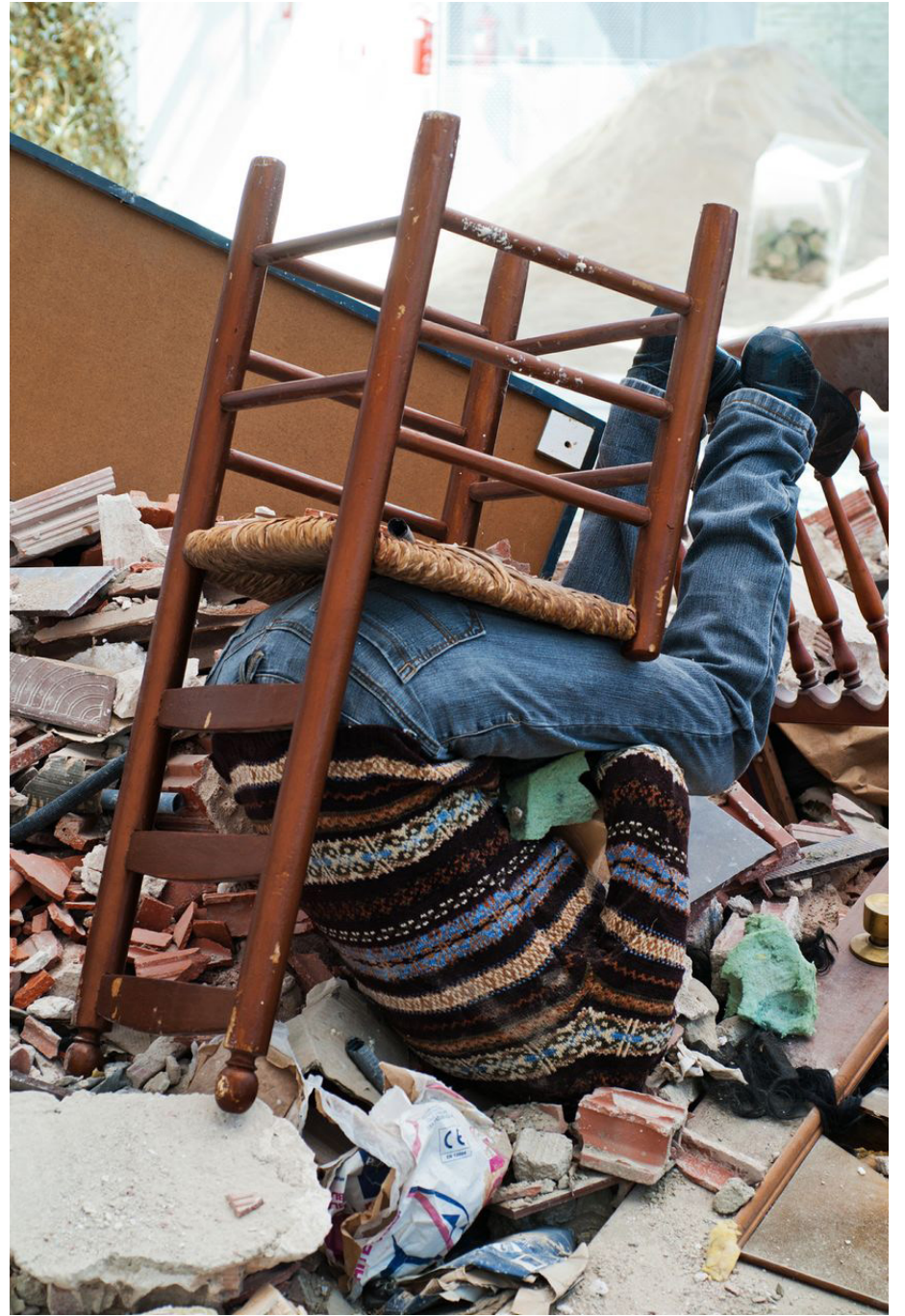
Pablo Lag.













Mi Etapa Naranja

Reflexiones sobre la veracidad del contenido de la memoria. En el proceso de recordar, construimos ese recuerdo de nuevo, de una manera distinta, con lo que vamos modificando los hechos. De hecho, cuanto más nítido revivimos algo, más distorsionado estará ese recuerdo. Esto lleva a la artista a plantear una serie de cuestiones, ¿Qué parte de nuestros recuerdos son ciertos? ¿Cuánto de lo que quisiéramos recordar se nos olvida, mientras que otros recuerdos permanecen?... ¿Qué es el rigor histórico? Quizás no tenga la veracidad de un trampantojo, una imagen fotográfica, una caricatura o un esbozo.

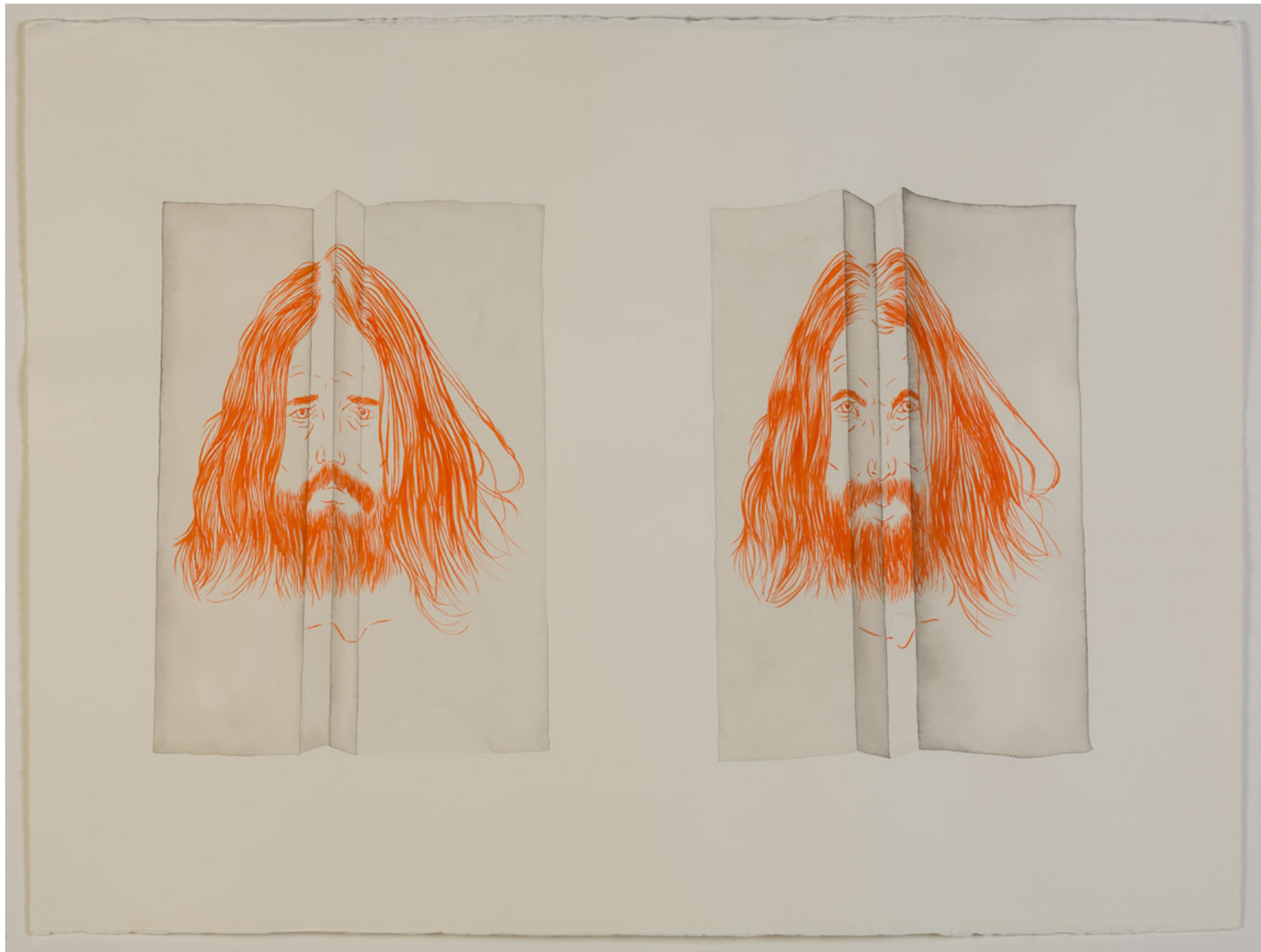
En el personaje representado, siempre el mismo con distintas variaciones, podemos encontrar rasgos identificativos a otros o a nosotros. Viene de historias, memorias propias y ajenas, cercano pero inexistente, compone unos personajes gerundio que, sin haber existido antes, ya habitaban en la memoria colectiva. Los trabajos que forman parte de esta serie son distintas conclusiones sobre el acto de recordar.

...Aún en sus ultimo años había de evocar aquel viaje cada vez mas reciente en la memoria con la lucidez perversa de la nostalgia...

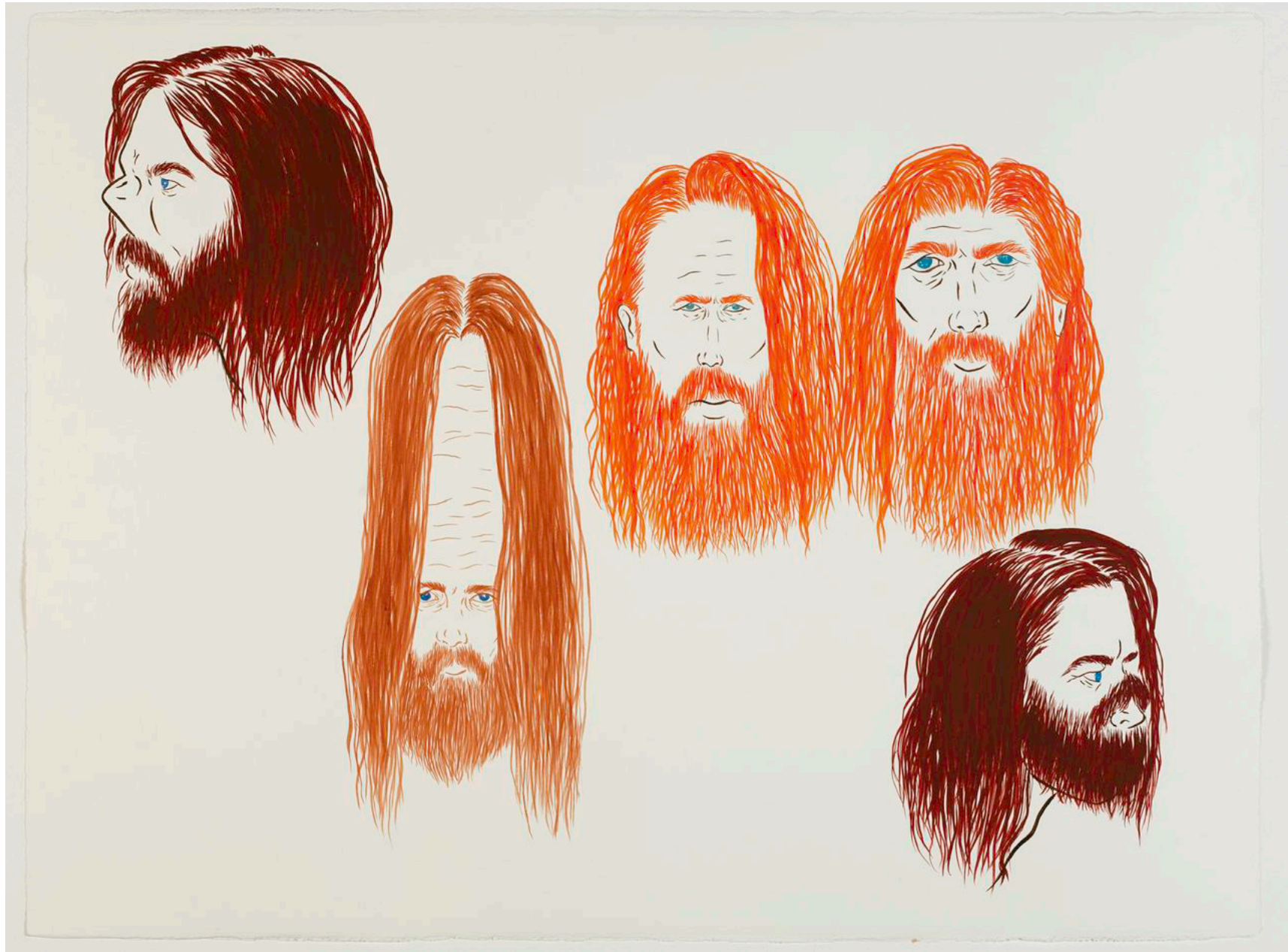
El amor en los tiempos del cólera,
Gabriel García Márquez 1985

no puedo acordarme de tu cara III
tinta y acuarela sobre papel 100x70
2012





Johnny triste, Johnny contento
tinta y acuarela sobre papel 50x70
2012



no puedo acordarme de tu cara
tinta y acuarela sobre papel 100x70
2012



no puedo acordarme de tu caral II
tinta y acuarela sobre papel 100x70
2012

Bio

Nací en una isla secreta de Ávila en 1982

Actualmente me encuentro realizando mi último curso de un Master de escultura en el Royal College of Art de Londres, donde me licenciare en junio.

En Octubre del 2015 inauguraré una exposición individual "*De una Mediocridad Extraordinaria*" en el Domus artium da2 de Salamanca. Otras individuales que he expuesto han sido: En febrero del 2012 e el proyecto "*San Borondóri*" producido por la Conservera de Ceutí, después, en septiembre de ese mismo año "*espero que busques lo que has encontrado*" en la galería Art Nueve de Murcia o en el 2013 expuse individualmente "*Entre las cosas que Billy Pilgrim no podía cambiar se encontraban el presente, el pasado y el futuro*" en la galería Javier Silva y El Museo Patio Herreriano de Valladolid.

En el 2014 realice una residencia artística en el Salzamt atelierahus de Austria, dentro del programa Creat.

Me licencié en Bellas Artes por la Universidad de Cuenca en el 2009. Ese mismo año me concedieron un áccesit en el injuve, fui seleccionada en los concursos Tentaciones de la feria Estampa y entre la fundación Antonio Pérez, la diputación de Cuenca y el departamento de artes de la facultad de Bellas artes de Cuenca me concedieron una beca de producción que incluía la edición de un catálogo individual y exponer mi proyecto final en la Diputación de esa misma ciudad. Ese año también expuse en *Ingrid, Last Login* en el palau de la Virreina en Barcelona y en la colectiva *arpía* *en la sala mediodiachica, Madrid.

En el 2010 me concedieron dos becas: la de artes plásticas de la Diputación de Valladolid y otra de la fundación Miró de Palma de Mallorca para la realización de un curso en los talleres de obra gráfica de Miró. Durante la universidad expuse individualmente en la facultad de Bellas Artes en los años 2006, 2007 y 2009 y coletivamente en la sala X de la Universidad de Vigo en *Soy tan loser que ni los feos me quieren*.*

de Cuenca en el 2006 y en el 2008, En la diputación de Cuenca y en la galería art nueve con "si abres la puerta me hago la muerta" en el 2009 .

Algunas de las colectivas en las que he participado han sido *Greatest hits*** , dentro del festival arte en papel de Cuenca, comisariado por Macarena Moreno García y Christoffer Sevilla y *La tropa de misteriosas manos flotantes** en el centro Torrente Ballester de Ferrol, comisariada por Nono Bandera en el 2010, *the noise of bubbles**, en la nave 16 del Matadero de Madrid, comisariado por PENSART, *aventuras de líneas** en la galería Eva Ruiz, comisariada por Juan Manuel Bonet, en el 2011, en el 2013 la colección DKV de dibujo en el CDAN de Huesca, y *a la sombra de otro Arbol* en el Palacio de Quintanar de Segovia, comisariado por Jose Maria Parreño, y el 2014 en WIP show y el secret RCA en el Royal College of art de Londres y en la Fundación Newcastle de Murcia*

*Con catálogo.